

Bühnenanweisung „Der Herzerlfresser“

Ansprechpartner: Philipp Knöpfler (Technischer Leiter)
Telefon: 07126 / 9293-16 oder-0
Mobil: 0162 / 6593899
Telefax: 07126 / 9293-95
technik@theater-lindenhof.de

Bühne: Mindestbreite: 8m
 Mindesttiefe: 9m (hinter dem Schutz-/Eisernen Vorhang)
 Mindesthöhe: 3m (lichte Höhe)



Falls ein Schwarzer Aushang/Gassen rechts und links vorhanden ist wird dieser genutzt

- ▶ **Der Zuschauerraum muss verdunkelbar sein**
- ▶ **Eventuell vorhandener Blumenschmuck auf der Vorbühne muss unbedingt entfernt werden**

Die Vorstellung beginnt bei geöffnetem Hauptvorhang

► **Der Veranstalter stellt folgende Podeste:**

16x Podest 2x1m, 50cm hoch → Eine Fläche von 8x4m (BxT), Vorderkante 4m hinter dem Schutzvorhang

Aufbaubeginn: 8 Stunden vor Vorstellungsbeginn

Ankunft Schauspieler: Das 5-köpfige Ensemble trifft 2 Std. vor Vorstellungsbeginn ein

Aufführungsdauer: ca 90min, ohne Pause

Personal: Beim Eintreffen der Technik ist die Anwesenheit des Haus-/Hallen oder Bühnenmeisters erforderlich!

Für gesamte Zeit des Aufbau und der Vorstellung muss mindestens eine mit den Licht- & Tontechnischen Einrichtungen vertraute Person anwesend sein.

Zum Entladen und Aufbau werden 4 Helfer für ca. 3 Std. benötigt

► Die Aufbauhelfer müssen volljährig, körperlich belastbar sein und eine persönliche Schutzkleidung tragen

Zum Aufbau & Einleuchten wird mind. 1 Beleuchter vom Haus für ca. 2 Std. benötigt

Zum Einrichten von Ton wird vom Haus ein Techniker für 1Std. benötigt.

Zum Abbau und Verladen werden 4 Helfer für ca. 2 Std. benötigt

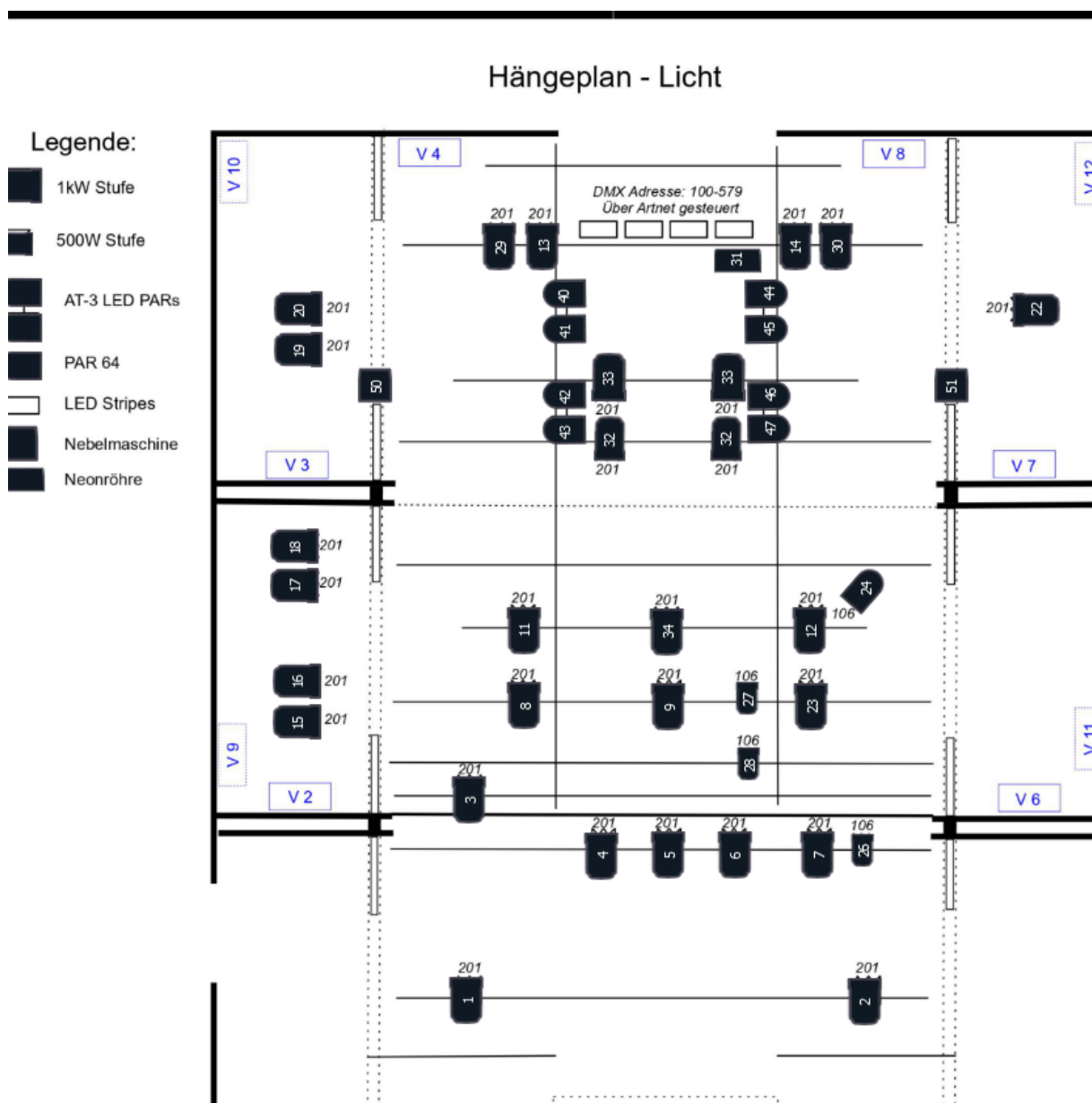
Licht: Es wird die komplette Beleuchtungsanlageanlage des Hauses verwendet. Das Lichtpult wird mitgebracht

- Z-Brücke: 8 Stufenlinsen/Profilier min. 1KW
- Portal: 8 Stufenlinsen min. 1 KW
- Seitenlicht auf 3 Stativen von links mit je 1x Stufenlinsen min. 1KW
- Seitenlicht auf 1 Stativen von rechts mit je 1x Stufenlinsen min. 1KW
- Rücklicht: 4 Stufenlinsen min. 1KW
- Beleuchtungszug mit 5 Stufenlinsen min. 1KW
- 4-8x LED-PARs oder –movinglights über der Bühne (Beleuchtungszug/Portal)
- Netzwerk-Leitung auf der Bühne für LED-Bars (werden mitgebracht)
- DMX-Anschluss auf der Bühne

Lichtstellwerk und Tonpult wird während der Vorstellung vom Personal des Theater Lindenhof betreut. Von der Licht- und Tonregie wird direkter Sichtkontakt von vorne auf die Bühne benötigt!

Beim Eintreffen unserer Techniker muss die Lichtanlage betriebsbereit und funktionsfähig sein. Ein aktueller Plan des Hauses muss vorhanden sein auf dem ersichtlich ist welche Scheinwerfer welche Stromkreisnummer haben. Ersatzleuchtmittel sind in ausreichender Menge vorzuhalten. Der Zugang zu sämtlichen Scheinwerfern muss jederzeit und gefahrlos möglich sein. Für nicht durch Beleuchtungsbrücken oder ähnliches erreichbare Scheinwerfer sind Fahrgerüste oder ausreichend hohe Leitern bereitzuhalten gemäß den Vorschriften der UVV.

Beleuchtungsplan:



Ton: Die komplette Tonanlage inkl. Tonpult des Hauses wir genutzt
▶ **Anschlussmöglichkeit für einen Laptop.**
▶ **Monitorlautsprecher Bühne hinten**
▶ **Wenn möglich 2x Lautsprecher Zuschauerraum hinten**

Video: ----

Garderoben: Ausreichend Garderobenräume für 5 Ensemblemitglieder.
Die Garderoben sollten mit Spiegeln, Waschbecken und
Duschen ausgestattet sein.

Catering: Imbiss und Getränke für 8 Personen

Feuerwehr / Besondere Vorkommnisse: zwei Nebelmaschinen werden
eingesetzt
Eine E-Zigarette wird geraucht.

**▶ Die Einhaltung dieser Anweisung ist für einen reibungslosen Ablauf der
Vorstellung unbedingt erforderlich. Bitte setzen sie sich deshalb umgehend
mit uns in Verbindung falls sie eine (oder gar mehrere) der genannten
Voraussetzungen für unser Gastspiel bei Ihnen nicht erfüllen können, damit wir
eine gemeinsame Lösung finden.**