

## Bühnenanweisung „Global Player“

Ansprechpartner: Philipp Knöpfler (Technischer Leiter)  
Telefon: 07126 / 9293-16 oder-0  
Mobil: 0162 / 6593899  
Telefax: 07126 / 9293-95  
technik@theater-lindenhof.de

Bühne: Mindestbreite: 7m  
Mindesttiefe: 6m  
Mindesthöhe: 3m

Falls ein Schwarzer Aushang/Gassen rechts und links vorhanden ist wird dieser genutzt

- ▶ **Der Zuschauerraum muss verdunkelbar sein**
- ▶ **Eventuell vorhandener Blumenschmuck auf der Vorbühne muss unbedingt entfernt werden**

Die Vorstellung beginnt bei geöffnetem Hauptvorhang

- ▶ **Eine Treppe an der Bühnenkante vom Zuschauerraum auf die Bühne wird benötigt**
- ▶ **Die Bühnendekoration muss im Boden verschraubt werden können.**



Aufbaubeginn: 7 Stunden vor Vorstellungsbeginn

Ankunft Schauspieler: Das 6-köpfige Ensemble trifft 2 Std. vor Vorstellungsbeginn ein

Aufführungsdauer: 140min inkl. Pause (1.Teil 65 Minuten; 2.Teil 60 Minuten)

**Personal:** **Beim Eintreffen der Technik ist die Anwesenheit des Haus-/Hallen oder Bühnenmeisters erforderlich!**

**Für gesamte Zeit des Aufbau und der Vorstellung muss mindestens eine mit den Lichttechnischen Einrichtungen vertraute Person anwesend sein.**

**Zum Entladen und Aufbau werden 2 Helfer für ca. 2,5 Std. benötigt**

► Die Aufbauhelfer müssen volljährig, körperlich belastbar sein und eine persönliche Schutzkleidung tragen

**Zum Abbau und Verladen werden 2 Helfer für ca. 2 Std. benötigt (direkt im Anschluss an die Vorstellung)**

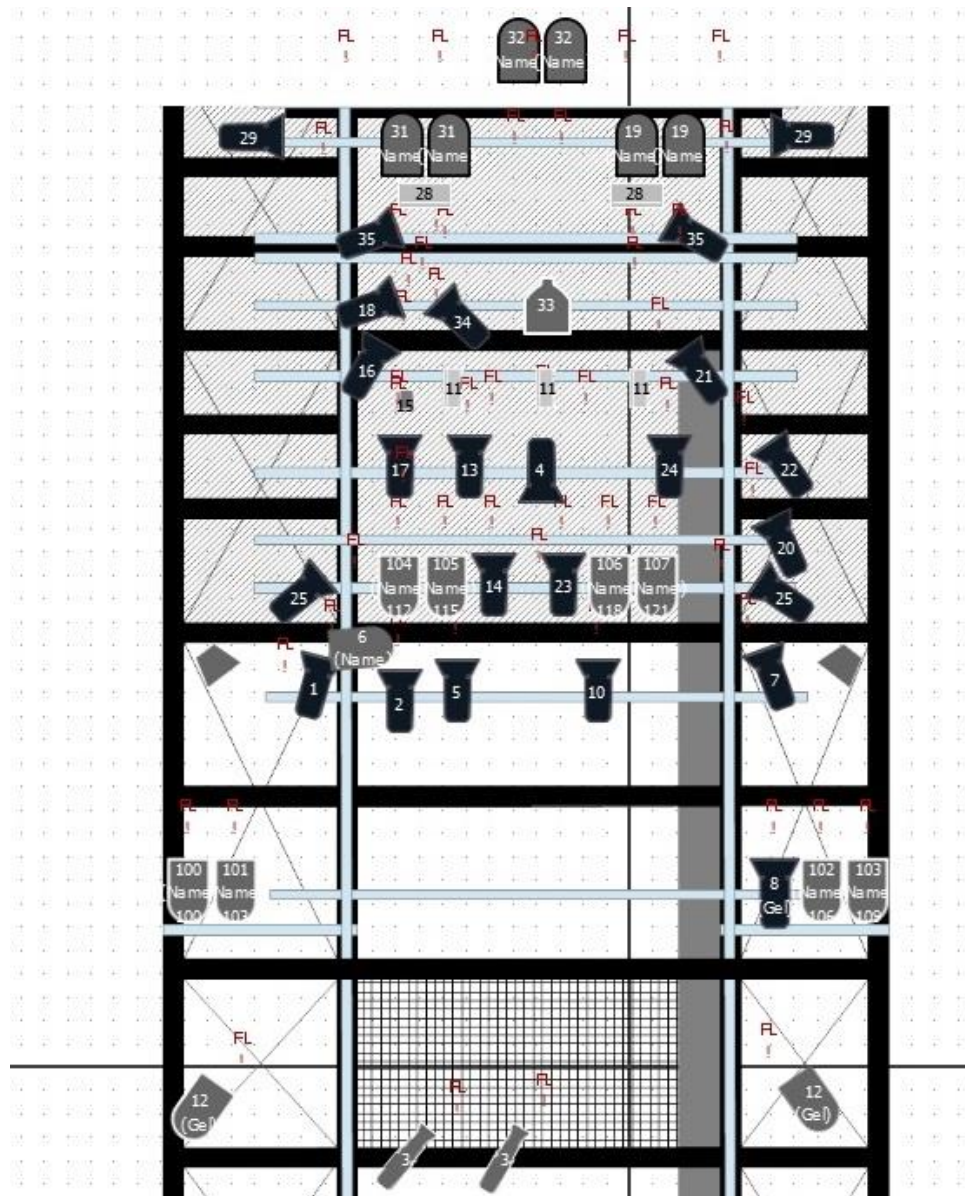
**Zum Einleuchten wird 1 Beleuchter vom Haus für ca. 1 Std. benötigt**

**Licht:** Es wird ein eigenes Lichtpult mitgebracht, DMX mussvorhanden sein.

- Z-Brücke: 8 Stufenlinsen/Profilier min. 1KW
- Portal: 8 Stufenlinsen min. 1 KW
- Vorbühne: 2 LED-Pars/LED-Movinglights
- Portal/Züge: 4 LED-Pars/LED-Movinglights
- 2x Beleuchterzug: 2 Stufenlinsen & 4 PAR64 CP62
- 2 Stative mit je 1x Stufenlinse oder Profilier min 1 KW
- Aufhänge- und Anschlussmöglichkeit für Kronleuchter Bühnenmitte
- Dimmbarer/Schaltbarer Versatz auf der Bühne

**Lichtstellwerk wird während der Vorstellung vom Personal des Theater Lindenhof betreut. Vom Lichtstellwerk wird direkter Sichtkontakt von vorne auf die Bühne benötigt!**

Beim Eintreffen unserer Techniker muss die Lichanlage betriebsbereit und funktionsfähig sein. Ein aktueller Plan des Hauses muss vorhanden sein auf dem ersichtlich ist welche Scheinwerfer welche Stromkreisnummer haben. Ersatzleuchtmittel sind in ausreichender Menge vorzuhalten. Der Zugang zu sämtlichen Scheinwerfern muss jederzeit und gefahrlos möglich sein. Für nicht durch Beleuchtungsbrücken oder ähnliches erreichbare Scheinwerfer sind Fahrgerüste oder ausreichend hohe Leitern bereitzuhalten gemäß den Vorschriften der UVV.



Ton: ---

Video: ---

Garderoben: Ausreichend Garderobenräume für 6 Ensemblemitglieder. Die Garderoben sollten mit Spiegeln, Waschbecken und Duschen ausgestattet sein.

Catering: Imbiss und Getränke für 8 Personen

Feuerwehr: Es kommt zu keinen feuergefährlichen Handlungen

► **Die Einhaltung dieser Anweisung ist für einen reibungslosen Ablauf der Vorstellung unbedingt erforderlich. Bitte setzen sie sich deshalb umgehend mit uns in Verbindung falls sie eine (oder gar mehrere) der genannten Voraussetzungen für unser Gastspiel bei Ihnen nicht erfüllen können**