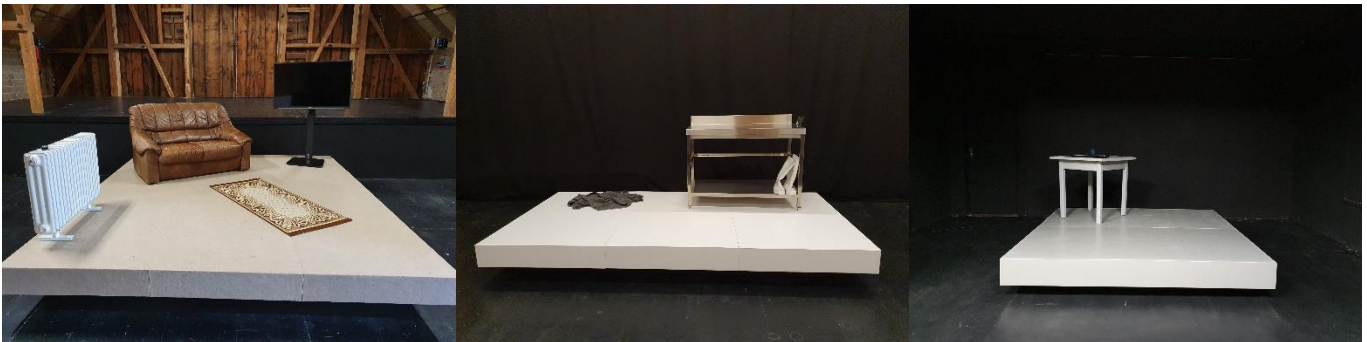


Bühnenanweisung „Am zwölften Tag“

Ansprechpartner: Philipp Knöpfler (Technischer Leiter)
Telefon: 07126 / 9293-16 oder-0
Mobil: 0162 / 6593899
Telefax: 07126 / 9293-95
technik@theater-lindenhof.de

Bühne: Mindestbreite: 7m
 Mindesttiefe: 6,5m (hinter dem Schutz-/Eisernen Vorhang)
 Mindesthöhe: 3m (lichte Höhe)



- ▶ **Der Zuschauerraum muss verdunkelbar sein**
- ▶ **Eventuell vorhandener Blumenschmuck auf der Vorbühne muss unbedingt entfernt werden**
- ▶ **Es wird eine leere Bühne ohne Aushang benötigt**
- ▶ **Hauptvorhang des Hauses wird genutzt**

Aufbaubeginn: 6 Stunden vor Vorstellungsbeginn

Ankunft Schauspieler: Das 3-köpfige Ensemble trifft 2 Std. vor
Vorstellungsbeginn ein

Aufführungsdauer: ca 75min, ohne Pause

Personal: **Beim Eintreffen der Technik ist die Anwesenheit des Haus-/
Hallen- oder Bühnenmeisters erforderlich!**

**Für gesamte Zeit des Aufbaus und der Vorstellung muss
mindestens eine mit den Licht- & Tontechnischen Einrichtungen
vertraute Person anwesend sein.**

Zum Entladen und Aufbau werden 2 Helfer für ca. 1 Std. benötigt

► Die Aufbauhelfer müssen volljährig, körperlich belastbar sein und eine persönliche Schutzkleidung tragen

Zum Aufbau & Einleuchten wird mind. 1 Beleuchter vom Haus für ca. 2 Std. benötigt

Zum Einrichten von Ton und Video wird vom Haus ein Techniker für 1Std. benötigt.

Zum Abbau und Verladen werden 2 Helfer für ca. 1 Std. benötigt

Licht:

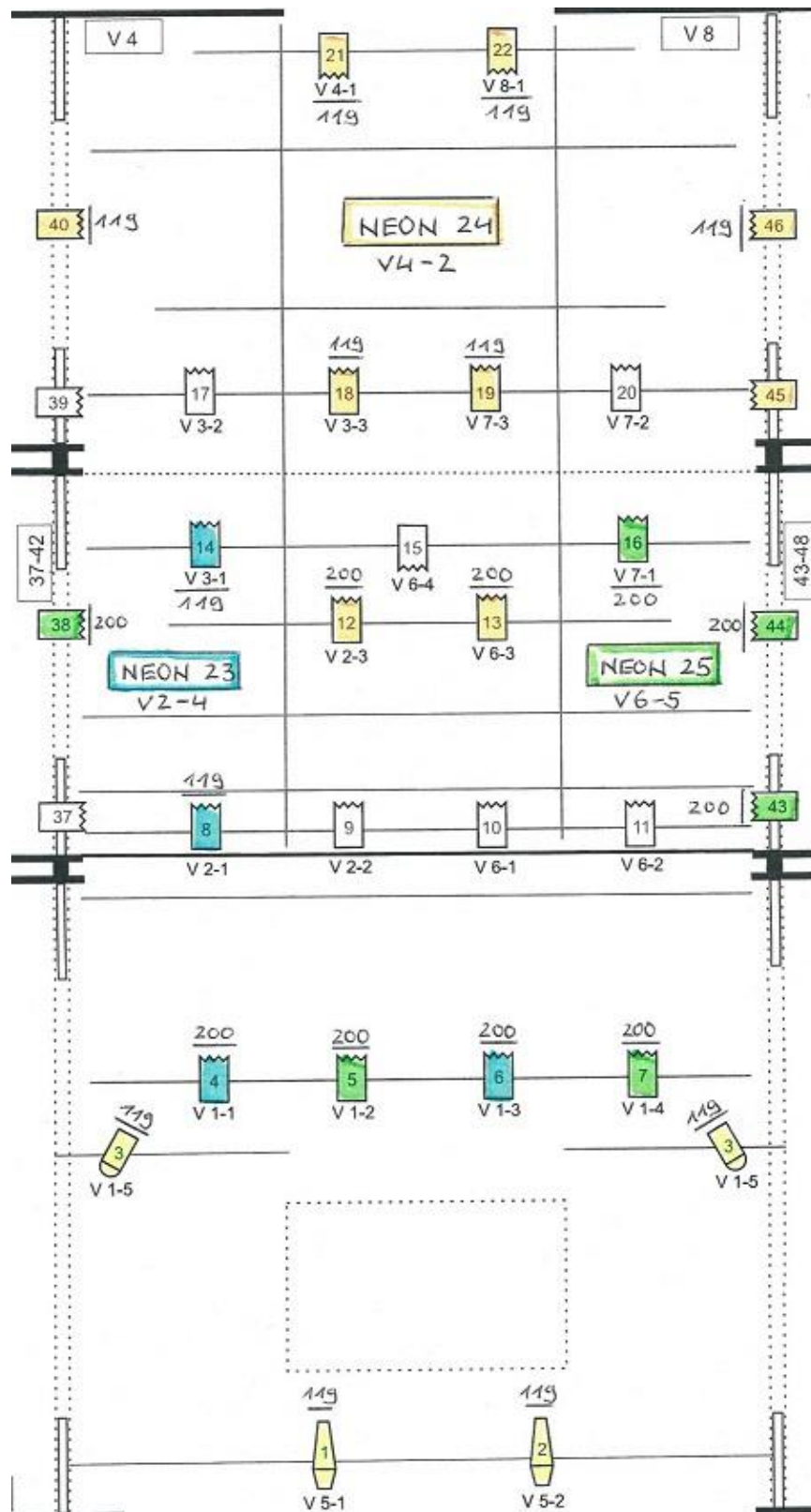
Es wird die komplette Beleuchtungsanlageanlage des Hauses verwendet. **Das Lichtpult wird mitgebracht**

- Z-Brücke: 6 Stufenlinsen/Profilier min. 1KW
- Portal: 8 Stufenlinsen min. 1 KW
- Turm: jeweils rechts & links 4 Stufenlinsen min. 1KW
- Rücklicht: 2 Stufenlinsen min. 1KW
- 3x regelbarer Versatz auf der Bühne

Lichtstellwerk und Tonpult wird während der Vorstellung vom Personal des Theater Lindenhof betreut. Von der Licht- und Tonregie wird direkter Sichtkontakt von vorne auf die Bühne benötigt!

Beim Eintreffen unserer Techniker muss die Lichanlage betriebsbereit und funktionsfähig sein. Ein aktueller Plan des Hauses muss vorhanden sein auf dem ersichtlich ist welche Scheinwerfer welche Stromkreisnummer haben. Ersatzleuchtmittel sind in ausreichender Menge vorzuhalten. Der Zugang zu sämtlichen Scheinwerfern muss jederzeit und gefahrlos möglich sein. Für nicht durch Beleuchtungsbrücken oder ähnliches erreichbare Scheinwerfer sind Fahrgerüste oder ausreichend hohe Leitern bereitzuhalten gemäß den Vorschriften der UVV.

Beleuchtungsplan:



- Ton: Die komplette Tonanlage inkl. Tonpult des Hauses wir genutzt
▶ **Anschlussmöglichkeit für einen Laptop.**
- Video: Cat-/Netzwerk- oder Glasfaser-Verbindung von der Regie zur Bühne
Aufhängemöglichkeit für Beamer über der Bühne
Aufhängemöglichkeit für Leinwand an der Bühnenrückwand/Bühne
hinten
(Beamer & Leinwand werden mitgebracht)
- Garderoben: Ausreichend Garderobenräume für 3 Ensemblemitglieder.
Die Garderoben sollten mit Spiegeln, Waschbecken und
Duschen ausgestattet sein.
- Catering: Imbiss und Getränke für 5 Personen
- Feuerwehr / Besondere Vorkommnisse: -----

▶ **Die Einhaltung dieser Anweisung ist für einen reibungslosen Ablauf der Vorstellung unbedingt erforderlich. Bitte setzen sie sich deshalb umgehend mit uns in Verbindung falls sie eine (oder gar mehrere) der genannten Voraussetzungen für unser Gastspiel bei Ihnen nicht erfüllen können, damit wir eine gemeinsame Lösung finden.**