

Bühnenanweisung „Die Ausreißerinnen“

Ansprechpartner: Philipp Knöpfler (Technischer Leiter)
Telefon: 07126 / 9293-16 oder-0
Mobil: 0162 / 6593899
Telefax: 07126 / 9293-95
technik@theater-lindenhof.de

Bühne: Mindestbreite: 6m
Mindesttiefe: 3,5m
Mindesthöhe: 3m (lichte Höhe)

- ▶ **Der Zuschauerraum muss verdunkelbar sein**
- ▶ **Eventuell vorhandener Blumenschmuck auf der Vorbühne muss unbedingt entfernt werden**
- ▶ Vorhandener schwarzer Bühnen-Aushang wird genutzt

- ▶ **Die Bühnendekoration muss im Boden verschraubt werden können.**

Aufbaubeginn: 3 Stunden vor Vorstellungsbeginn

Ankunft Schauspieler: Das 2-köpfige Ensemble trifft 2 Std. vor
Vorstellungsbeginn ein

Aufführungsdauer: 110 Minuten inkl. 15min Pause, Pause nach ca.50min

Abbau: ca. 1 Std.

Personal: **Beim Eintreffen der Technik ist die Anwesenheit des Haus-/
Hallen- oder Bühnenmeisters erforderlich!**

**Für gesamte Zeit des Aufbaus und der Vorstellung muss
mindestens eine mit den Licht- & Tontechnischen Einrichtungen
vertraute Person anwesend sein.**

**Zum Aufbau & Einleuchten wird mind. 1 Beleuchter vom Haus für
ca. 1 Std. benötigt**

Zum Einrichten von Ton wird vom Haus ein Techniker für 1Std. benötigt.

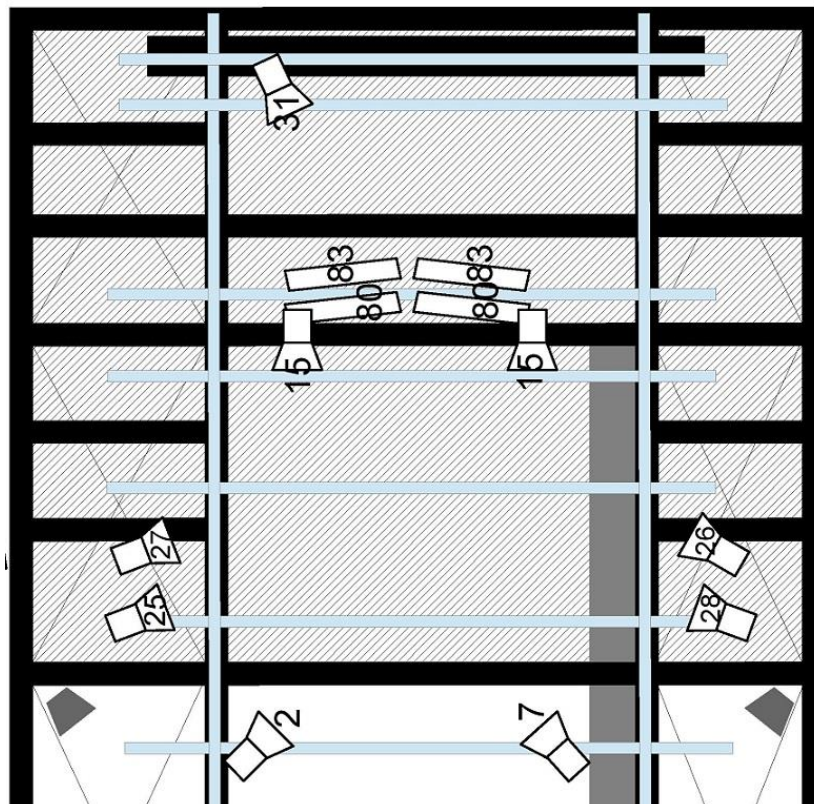
Licht: Es wird die komplette Beleuchtungsanlageanlage des Hauses verwendet.

- Z-Brücke: 2 Stufenlinsen/Profiler min. 1KW
- Portal/Beleuchtungszug (Bühnen Mitte): 2 Stufenlinsen min. 1KW
- Seitenlicht: jeweils rechts & links 2 Stufenlinsen min. 1KW
- Rücklicht: 1 Stufenlinsen min. 1KW auf Bodenstativ
- DMX-Anschluss auf der Bühne

Lichtstellwerk und Tonpult wird während der Vorstellung vom Personal des Theater Lindenhof betreut. Von der Licht- und Tonregie wird direkter Sichtkontakt von vorne auf die Bühne benötigt!

Beim Eintreffen unserer Techniker muss die Lichanlage betriebsbereit und funktionsfähig sein. Ein aktueller Plan des Hauses muss vorhanden sein auf dem ersichtlich ist welche Scheinwerfer welche Stromkreisnummer haben. Ersatzleuchtmittel sind in ausreichender Menge vorzuhalten. Der Zugang zu sämtlichen Scheinwerfern muss jederzeit und gefahrlos möglich sein. Für nicht durch Beleuchtungsbrücken oder ähnliches erreichbare Scheinwerfer sind Fahrgerüste oder ausreichend hohe Leitern bereitzuhalten gemäß den Vorschriften der UVV.

Beleuchtungsplan:



Ton: Die komplette Tonanlage inkl. Tonpult des Hauses wird genutzt
▶ **Anschlussmöglichkeit für einen Laptop**

Video: -----

Garderoben: Ausreichend Garderobenräume für 2 Ensemblemitglieder.
Die Garderoben sollten mit Spiegeln, Waschbecken und
Duschen ausgestattet sein.

Catering: Imbiss und Getränke für 3 Personen

Feuerwehr / Besondere Vorkommnisse: -----

▶ **Die Einhaltung dieser Anweisung ist für einen reibungslosen Ablauf der Vorstellung unbedingt erforderlich. Bitte setzen sie sich deshalb umgehend mit uns in Verbindung falls sie eine (oder gar mehrere) der genannten Voraussetzungen für unser Gastspiel bei Ihnen nicht erfüllen können, damit wir eine gemeinsame Lösung finden.**